

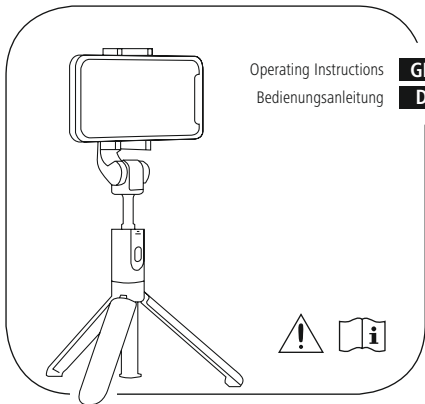
00004316

hama

Selfie Stick

FUNSTAND 57

+ Bluetooth® Remote Trigger



Operating Instructions

Bedienungsanleitung

GB


D

hama

Hama GmbH & Co KG
86652 Monheim / Germany

Service & Support

 www.hama.com

 +49 9091 502-0

D

GB



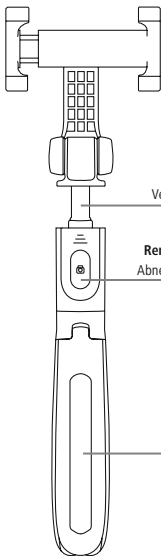
The *Bluetooth*[®] word mark and logos are registered trademarks owned by Bluetooth SIG, Inc. and any use of such marks by Hama GmbH & Co KG is under license. Other trademarks and trade names are those of their respective owners.



www.hama.com/nep

All listed brands are trademarks of the corresponding companies. Errors and omissions excepted, and subject to technical changes. Our general terms of delivery and payment are applied.

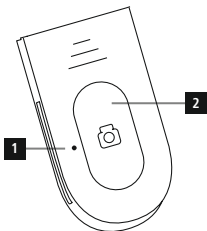
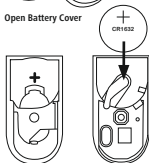
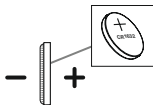
00004316/04.23



Twist-proof telescopic rod
Verdrehsichere Teleskopstange

Removable Bluetooth trigger
Abnehmbarer Bluetooth-Auslöser

Spreadable tripod legs
Spreizbare Stativbeine

A**B****1** Open Battery Cover**2** Change Battery**3** Close Battery Cover

Controls and Displays

1. LED indicator light
2. Release button; ON / OFF button

1. Explanation of Warning Symbols and Notes

Warning



This symbol is used to indicate safety instructions or to draw your attention to specific hazards and risks.

Note



This symbol is used to indicate additional information or important notes.

2. Package Contents

- „Funstand 57“ Selfie Stick, with Bluetooth® Remote Trigger
- 1 battery (CR1632)
- These operating instructions

3. Safety Notes

- Protect the product from dirt, moisture and overheating, and only use it in a dry environment.
- Do not use the product in areas where the use of electronic devices is not permitted.
- Do not use the product in moist environments and avoid splashes.
- Do not drop the product and do not expose it to any major shocks.
- Dispose of packaging material immediately according to locally applicable regulations.
- Do not modify the product in any way. Doing so voids the warranty.
- Use the product for its intended purpose only.
- This product is intended for private, non-commercial use only.
- Do not use the product in the immediate vicinity of heaters or other heat sources or in direct sunlight.
- Keep this product, as all electrical products, out of the reach of children!
- Do not operate the product outside the power limits given in the specifications.
- Do not attempt to service or repair the product yourself. Leave any and all service work to qualified experts.
- Do not open the device or continue to operate it if it becomes damaged.



Warning - batteries / button cells

- When inserting batteries, note the correct polarity (+ and - markings) and insert the batteries accordingly. Failure to do so could result in the batteries leaking or exploding.
- Only use batteries that match the specified type. Keep the instructions for the correct choice of batteries included with the operating instructions of devices safe for future reference.
- Before you insert the batteries, clean the battery contacts and the polarity contacts.
- Do not allow children to change batteries without supervision.
- Replace all the batteries in a set at the same time.
- Do not mix old and new batteries, or batteries of different types or from different manufacturers.
- Remove the batteries from products that are not being used for an extended period (unless these are being kept ready for an emergency).
- Do not short-circuit batteries.
- Do not charge batteries.
- Do not burn batteries or heat them up.
- Never open, damage or swallow batteries or allow them to enter the environment. They can contain toxic, environmentally harmful heavy metals.
- Remove spent batteries from the product and dispose of them without delay.
- Avoid storing, charging and using in extreme temperatures and at extremely low atmospheric pressures (such as at high altitudes).
- Ensure that batteries with damaged housings do not come into contact with water.
- Keep batteries out of the reach of children.
- Do not swallow batteries or button cells. Burning hazard from hazardous substances.
- If the battery compartment will no longer close securely, stop using the product and keep it away from children.



Warning - batteries / button cells

- This product contains button cells. If the button cell is swallowed, serious internal burns can occur within 2 hours and ultimately lead to death.
- If you suspect that a button cell has been swallowed or is in any part of the body, seek medical attention immediately.
- Keep new and used button cells out of the reach of children.



4. System Requirements

- The Bluetooth® remote release supports Bluetooth®-capable terminal devices such as smartphones and tablet PCs that run the iOS 5.0.1 or Android 4.2 (or newer) operating systems.



Note

- Note that support of the Bluetooth® remote release depends on your terminal device.
- Please refer to the operating instructions for the device you are using.

5. Getting Started

- Open the Bluetooth® remote release by separating the housing using a coin, such as a 2 pence piece.
- Remove the battery cover and insert a CR1632 battery with the correct polarity (B).
- Close the battery compartment by pushing the two housing covers back together. (B)

6. Operation



Note

- The functions described in this section are only available for Bluetooth®-capable terminal devices.
- Note that the maximum range for Bluetooth® is 10 metres without obstacles such as walls, people, etc.

6.1. Bluetooth® pairing



Note – Pairing

- Make sure that your Bluetooth®-capable terminal device is on and Bluetooth® is activated.
 - Make sure that your Bluetooth®-capable terminal device is visible for other Bluetooth® devices.
 - For more information, please refer to the operating instructions of your terminal device.
- Press and hold the on/off button (2) for approx. 3 seconds to turn on the Bluetooth® remote release. The indicator light (1) begins to flash blue.
 - This means the Bluetooth® remote release is searching for a Bluetooth® connection.
 - Open the Bluetooth® settings on your terminal device and wait until **hama Funstand57** appears in the list of Bluetooth® devices found.
 - Select **hama Funstand57** and wait until the Bluetooth® remote release is listed as connected in the Bluetooth® settings on your terminal device. The indicator light (1) goes out.
 - You can now use the Bluetooth® remote release.

6.2. Automatic Bluetooth® connection (after successful pairing)



Note

- Make sure that your Bluetooth®-capable terminal device is on and Bluetooth® is activated.
 - Make sure that your Bluetooth®-capable terminal device is visible for other Bluetooth® devices.
 - For more information, please refer to the operating instructions of your terminal device.
- The Bluetooth® remote release remains connected to the Bluetooth® device it was last paired with.
 - Press and hold the on/off button (2) for approx. 3 seconds to turn on the Bluetooth® remote release. The indicator light (1) begins to flash blue.
 - After 3–5 seconds, the Bluetooth® remote release automatically connects to the device.
 - You can now use the Bluetooth® remote release.



Note – Connection impaired

After the devices have been paired once, the connection is then established automatically. If the Bluetooth® connection is not established automatically, check the following:

- Check the Bluetooth® settings of your terminal device to see whether **hama Funstand57** is connected. If not, repeat the steps listed under **6.1. Bluetooth® pairing**.
- Check whether obstacles are impairing the range. If so, move the devices closer together.
- The performance can also be affected by a weak battery. Change the battery if necessary.
- Only one Bluetooth® device can be connected at a time. If there is an active connection to another device, deactivate this connection and try again.

6.3. Replacing the batteries

The battery has been designed to last for up to 2,000 shots, although this depends on the conditions of use. If the Bluetooth® remote release does not respond after you press the release button (2), or does not connect to the terminal device, etc., change the battery as follows: See (B).

7. Care and Maintenance

Only clean this product with a slightly damp, lint-free cloth and do not use aggressive cleaning agents. Make sure that water does not get into the product.

8. Warranty Disclaimer

Hama GmbH & Co. KG assumes no liability and provides no warranty for damage resulting from improper installation/mounting, improper use of the product or from failure to observe the operating instructions and/or safety notes.

9. Technical Data



Bluetooth® Remote Shutter

Bluetooth® version	3.0
--------------------	-----

Bluetooth® Class	Class 2
Range	Max. 10 m
Dimensions (W x L x H)	35 x 18 x 6 mm
Weight	Approx. 5 g
Battery type	CR1632

10. Declaration of Conformity



Hereby, Hama GmbH & Co KG declares that the radio equipment type [00004316] is in compliance with Directive 2014/53/EU. The full text of the EU declaration of conformity is available at the following internet

address: <https://uk.hama.com/00004316/> ➔ **Downloads.**

Frequency band(s)	2.402 GHz ~ 2.480 GHz
Maximum radio-frequency power transmitted	2.05 mW E.I.R.P.

Bedienungselemente und Anzeigen

1. Kontrollleuchte
2. Auslösetaste; Ein-/ Ausschalter

1. Erklärung von Warnsymbolen und Hinweisen

Warnung



Wird verwendet, um Sicherheitshinweise zu kennzeichnen oder um Aufmerksamkeit auf besondere Gefahren und Risiken zu lenken.

Hinweis



Wird verwendet, um zusätzlich Informationen oder wichtige Hinweise zu kennzeichnen.

2. Packungsinhalt

- Selfie-Stab „Funstand 57“ mit Bluetooth®-Fernauslöser
- 1 Batterie (CR1632)
- diese Bedienungsanleitung

3. Sicherheitshinweise

- Schützen Sie das Produkt vor Schmutz, Feuchtigkeit und Überhitzung und verwenden Sie es nur in trockenen Umgebungen.
- Benutzen Sie das Produkt nicht in Bereichen, in denen elektronische Produkte nicht erlaubt sind.
- Verwenden Sie das Produkt nicht in einer feuchten Umgebung und vermeiden Sie Spritzwasser.
- Lassen Sie das Produkt nicht fallen und setzen Sie es keinen heftigen Erschütterungen aus.
- Entsorgen Sie das Verpackungsmaterial sofort gemäß den örtlich gültigen Entsorgungsvorschriften.
- Nehmen Sie keine Veränderungen am Produkt vor. Dadurch verlieren Sie jegliche Gewährleistungsansprüche.
- Verwenden Sie das Produkt ausschließlich für den dazu vorgesehenen Zweck.
- Das Produkt ist für den privaten, nicht-gewerblichen Gebrauch vorgesehen.
- Betreiben Sie das Produkt nicht in unmittelbarer Nähe der Heizung, anderer Hitzequellen oder in direkter Sonneneinstrahlung.

-
- Dieses Produkt gehört, wie alle elektrischen Produkte, nicht in Kinderhände!
 - Betreiben Sie das Produkt nicht außerhalb seiner in den technischen Daten angegebenen Leistungsgrenzen.
 - Versuchen Sie nicht, das Produkt selbst zu warten oder zu reparieren. Überlassen Sie jegliche Wartungsarbeit dem zuständigen Fachpersonal.
 - Öffnen Sie das Produkt nicht und betreiben Sie es bei Beschädigungen nicht weiter.



Warnung – Batterien / Knopfzellen

- Beachten Sie unbedingt die korrekte Polarität (Beschriftung + und -) der Batterien und legen Sie diese entsprechend ein. Bei Nichtbeachtung besteht die Gefahr des Auslaufens oder einer Explosion der Batterien.
- Verwenden Sie ausschließlich Batterien, die dem angegebenen Typ entsprechen. Heben Sie Hinweise für die richtige Batteriewahl, die in der Bedienungsanleitung von Geräten stehen, zum späteren Nachschlagen auf.
- Reinigen Sie vor dem Einlegen der Batterien die Batteriekontakte und die Gegenkontakte.
- Gestatten Sie Kindern nicht ohne Aufsicht das Wechseln von Batterien.
- Wechseln Sie alle Batterien eines Satzes gleichzeitig.
- Mischen Sie alte und neue Batterien nicht, sowie Batterien unterschiedlichen Typs oder Herstellers.
- Entfernen Sie Batterien aus Produkten, die längere Zeit nicht benutzt werden (außer diese werden für einen Notfall bereit gehalten).
- Schließen Sie die Batterien nicht kurz.
- Laden Sie Batterien nicht.
- Werfen Sie Batterien nicht ins Feuer und erwärmen Sie sie nicht.
- Batterien nie öffnen, beschädigen, verschlucken oder in die Umwelt gelangen lassen. Sie können giftige und umweltschädliche Schwermetalle enthalten.
- Entfernen und entsorgen Sie verbrauchte Batterien unverzüglich aus dem Produkt.



Warnung – Batterien / Knopfzellen

- Vermeiden Sie Lagerung, Laden und Benutzung bei extremen Temperaturen und extrem niedrigem Luftdruck (wie z.B. in großen Höhen).
- Achten Sie darauf, dass Batterien mit beschädigtem Gehäuse nicht mit Wasser in Berührung kommen.
- Bewahren Sie Batterien außerhalb der Reichweite von Kindern auf.
- Batterien oder Knopfzellen nicht einnehmen, Verbrennungsgefahr durch gefährliche Stoffe.
- Wenn das Batteriefach nicht sicher schließt, das Produkt nicht mehr benutzen und von Kindern fernhalten.
- Dieses Produkt enthält Knopfzellen. Wenn die Knopfzelle verschluckt wird, können schwere innere Verbrennungen innerhalb von gerade einmal 2 Stunden auftreten und zum Tode führen.
- Wenn Sie meinen, dass Knopfzellen verschluckt wurden oder sich in irgendeinem Körperteil befinden, suchen Sie unverzüglich medizinische Hilfe auf.
- Halten Sie neue und gebrauchte Knopfzellen von Kindern fern.



4. Systemvoraussetzungen

- Der Bluetooth® Fernauslöser unterstützt Bluetooth®-fähige Endgeräte wie Smartphones und Tablet-PCs, auf denen die Betriebssysteme iOS 5.0.1 bzw. Android 4.2 oder neuere Versionen installiert sind.



Hinweis

- Beachten Sie, dass die Unterstützung des Bluetooth®-Fernauslösers von Ihrem Endgerät abhängig ist.
- Beachten Sie dazu die Bedienungsanleitung Ihres verwendeten Endgerätes.

5. Inbetriebnahme

- Öffnen Sie den Bluetooth®-Fernauslöser, indem Sie das Gehäuse mithilfe einer Münze (z.B. 2 Cent) auseinander drücken.
- Entnehmen Sie die Batterieabdeckung und legen Sie eine CR1632 Batterie polrichtig

(B) ein.

- Verschießen Sie das Batteriefach, indem Sie die zwei Gehäuseabdeckungen wieder zusammendrücken. (B)

6. Betrieb



Hinweis

- Die in diesem Kapitel beschriebenen Funktionen sind nur mit Bluetooth®-fähigen Endgeräten möglich.
- Beachten Sie, dass die Reichweite von Bluetooth max. 10 Meter beträgt, ohne Hindernisse wie Wände, Personen, etc.

6.1. Bluetooth Erstverbindung (Pairing)



Hinweis - Pairing

- Stellen Sie sicher, dass Ihr Bluetooth®-fähiges Endgerät eingeschaltet ist und dass Bluetooth® aktiviert ist.
- Stellen Sie sicher, dass Ihr Bluetooth®-fähiges Endgerät für andere Bluetooth® Geräte sichtbar ist.
- Beachten Sie hierzu die Bedienungsanleitung Ihres Endgerätes.
- Drücken und halten Sie den Ein-/Ausschalter (2) für ca. 3 Sekunden, um den Bluetooth® Fernauslöser einzuschalten. Die Kontrollleuchte (1) beginnt blau zu blinken.
- Der Bluetooth® Fernauslöser sucht nach einer Bluetooth® Verbindung.
- Öffnen Sie auf Ihrem Endgerät die Bluetooth® Einstellungen und warten Sie bis in der Liste der gefundenen Bluetooth® Geräte **hama Funstand57** angezeigt wird.
- Wählen Sie **hama Funstand57** aus und warten Sie bis der Bluetooth® Fernauslöser als verbunden in den Bluetooth® Einstellungen Ihres Endgerätes angezeigt wird. Die Kontrollleuchte (1) erlischt.
- Sie können den Bluetooth® Fernauslöser nun verwenden.

6.2. Automatische Bluetooth® Verbindung (nach bereits erfolgtem Pairing)



Hinweis

- Stellen Sie sicher, dass Ihr Bluetooth®-fähiges Endgerät eingeschaltet ist und dass Bluetooth® aktiviert ist.
 - Stellen Sie sicher, dass Ihr Bluetooth®-fähiges Endgerät für andere Bluetooth® Geräte sichtbar ist.
 - Beachten Sie hierzu die Bedienungsanleitung Ihres Endgerätes.
- Der Bluetooth® Fernauslöser bleibt mit dem Bluetooth® Gerät verbunden, mit dem er zuletzt benutzt wurde.
 - Drücken und halten Sie den Ein-/Ausschalter (2) für ca. 3 Sekunden, um den Bluetooth Fernauslöser einzuschalten. Die Kontrollleuchte (1) beginnt blau zu blinken.
 - Nach 3-5 Sekunden verbindet sich der Bluetooth® Fernauslöser automatisch mit dem Gerät.
 - Sie können den Bluetooth®-Fernauslöser nun verwenden.



Hinweis - Verbindung beeinträchtigt

Nach einer erfolgreichen Erstverbindung erfolgt die Verbindung automatisch. Sollte sich die Bluetooth® Verbindung nicht automatisch wiederherstellen, prüfen Sie die folgenden Punkte:

- Kontrollieren Sie in den Bluetooth® Einstellungen des Endgerätes, ob **hama Funstand57** verbunden ist. Wenn nicht, wiederholen Sie die unter **6.1. Bluetooth Erstverbindung** genannten Schritte.
- Kontrollieren Sie, ob Hindernisse die Reichweite beeinträchtigen. Wenn ja, positionieren Sie die Geräte näher zueinander.
- Auch bei schwacher Batterie kann die Leistung beeinträchtigt sein. Wechseln Sie ggfs. die Batterie aus.
- Es kann immer nur ein Bluetooth®-Gerät verbunden sein. Sollten sie noch mit einem anderen Gerät aktiv verbunden sein, trennen Sie diese Verbindung und versuchen Sie es dann erneut.

6.3. Batteriewechsel

Die Batterie wurde für eine Einsatzdauer von bis zu 2.000 Auslösungen ausgelegt, jedoch hängt diese Zeit von den Einsatzbedingungen ab. Zeigt der Bluetooth®-Fernauslöser bei Drücken der Auslösetaste (2) keine Reaktion, stellt keine Verbindung zum Bluetooth® Endgerät her, etc. wechseln Sie die Batterie wie folgt aus: Siehe (B).

7. Wartung und Pflege

Reinigen Sie dieses Produkt nur mit einem fusselfreien, leicht feuchten Tuch und verwenden Sie keine aggressiven Reiniger. Achten Sie darauf, dass kein Wasser in das Produkt eindringt.

8. Haftungsausschluss

Die Hama GmbH & Co. KG übernimmt keinerlei Haftung oder Gewährleistung für Schäden, die aus unsachgemäßer Installation, Montage und unsachgemäßem Gebrauch des Produktes oder einer Nichtbeachtung der Bedienungsanleitung und/oder der Sicherheitshinweise resultieren.

9. Technische Daten



Bluetooth®-Fernauslöser

Bluetooth® Version	3.0
Bluetooth® Class	Class 2
Reichweite	max. 10 m
Maße (B x L x H)	35 x 18 x 6 mm
Gewicht	ca. 5g
Batterietyp	CR1632

10. Konformitätserklärung



Hiermit erklärt die Hama GmbH & Co KG, dass der Funkanlagentyp [00004316] der Richtlinie 2014/53/EU entspricht. Der vollständige Text der EU-Konformitätserklärung ist unter der folgenden Internetadresse

verfügbar: <https://de.hama.com/00004316/> ➔ **Downloads**

Frequenzband/Frequenzbänder	2.402 GHz ~ 2.480 GHz
Abgestrahlte maximale Sendeleistung	2,05 mW E.I.R.P.